



Portail Gesttab

MIG

Message Implementation Guide

Sommaire

1	Introduction	3
2	Procédure d'enregistrement pour les opérateurs économiques B2G	4
2.1	Procédure	4
2.2	Personnel de contact	4
3	Messages	5
3.1	Messages XML	5
3.2	Schémas XSD	5
4	Portail Gesttab - Specifications	6
4.1	Création d'une commande	6
4.1.1	<i>Description du processus</i>	6
4.1.2	<i>Définition des messages</i>	6
4.2	Création d'une entrée en entrepôt	7
4.2.1	<i>Description du processus</i>	7
4.2.2	<i>Définition des messages</i>	7
4.3	Création d'une sortie journalière	8
4.3.1	<i>Description du processus</i>	8
4.3.2	<i>Définition des messages</i>	8
4.4	Création d'une mise en consommation	9
4.4.1	<i>Description du processus</i>	9
4.4.2	<i>Définition des messages</i>	9
	Appendices	10
A.1	XSD	10
A.2	Code liste	10
A.3	Regles	10
A.4	Guide Utilisateur	10
A.5	Exemples de messages	10

1 Introduction

Le but de ce document est de décrire les spécificités d'une interface B2G établie entre l'administration des Douanes et Accises et un opérateur économique.

Le document commence par détailler la procédure d'enregistrement à effectuer pour avoir accès à l'application Portail Gesttab.

Dans la partie suivante, les messages utilisés pour la communication seront présentés ainsi que le format à respecter lors d'envoi de messages.

On détaillera ensuite les processus Commande, Entrée en entrepôt, Mise en Consommation et Sortie Journalière en représentant le flux des messages et leurs significations.

Pour finir, les différents appendices du MIG seront présentés avec toutes les dernières informations nécessaires.

2 Procédure d'enregistrement pour les opérateurs économiques B2G

B2G (Business To Government) est une méthode de transmission électronique des déclarations. Celle-ci se matérialise par l'envoi de messages au format XML entre le système de l'opérateur économique et celui de l'Administration des douanes et accises par un protocole sécurisé. Les échanges de données sont sécurisés par les certificats serveurs SSL LuxTrust.

La procédure suivante décrit les différentes étapes à suivre pour les opérateurs économiques afin de s'enregistrer et de communiquer via un protocole avec le système B2G de l'administration des Douanes et Accises.

2.1 Procédure

Pour obtenir un accès à l'application Portail Gesttab en mode B2G, voici la procédure à respecter :

Etape 1 : L'opérateur économique fait une demande de "Certificats SSL Luxtrust de type e-file".

Etape 2 : L'opérateur économique complète et renvoie le formulaire "[Demande d'autorisation pour l'application Portail Gesttab](#)" disponible sur le site de l'Administration des douanes et accises du Luxembourg.

Etape 3 : L'Administration des douanes et accises du Luxembourg traite la demande de l'opérateur économique et lui notifie l'activation de son compte pour l'application Portail Gesttab demandée.

Etape 4 : L'opérateur économique choisit le logiciel d'échanges B2G qu'il souhaite utiliser pour établir la communication B2G entre son système et celui de l'Administration des douanes et accises.

Etape 5 : L'opérateur économique et l'Administration des douanes et accises configurent l'identifiant B2G.

Etape 6 : L'opérateur économique télécharge les schémas XSD et fichiers annexes de l'application Portail Gesttab.

Etape 7 : L'opérateur économique et l'Administration des douanes et accises testent les configurations entre leurs systèmes.

Etape 8 : L'opérateur économique et l'Administration des douanes et accises implémentent l'environnement de production.

2.2 Personnel de contact

Contact	Role	Email	Tel
Edouane PLDA	Support technique et fonctionnel	servicesdesk@do.etat.lu	+352 2818 2000

3 Messages

3.1 Messages XML

Le format des messages utilisés doit être conforme au standard indiqué par l'administration des Douanes et Accises, il s'agit du format XML.

En mode B2G, toutes les applications des douanes dont Portail Gesttab se basent sur ce format pour les échanges avec les opérateurs économiques.

Ces standards sont disponibles sur le site internet des Douanes et Accises <https://douanes.public.lu/fr.html> dans la rubrique **EDOUANE**.

La partie suivante de ce document définit les messages utilisés dans les différents processus de l'application Portail Gesttab, tous les schémas XSD requis pour la création des messages XML sont décrits dans l'appendice A.1

3.2 Schémas XSD

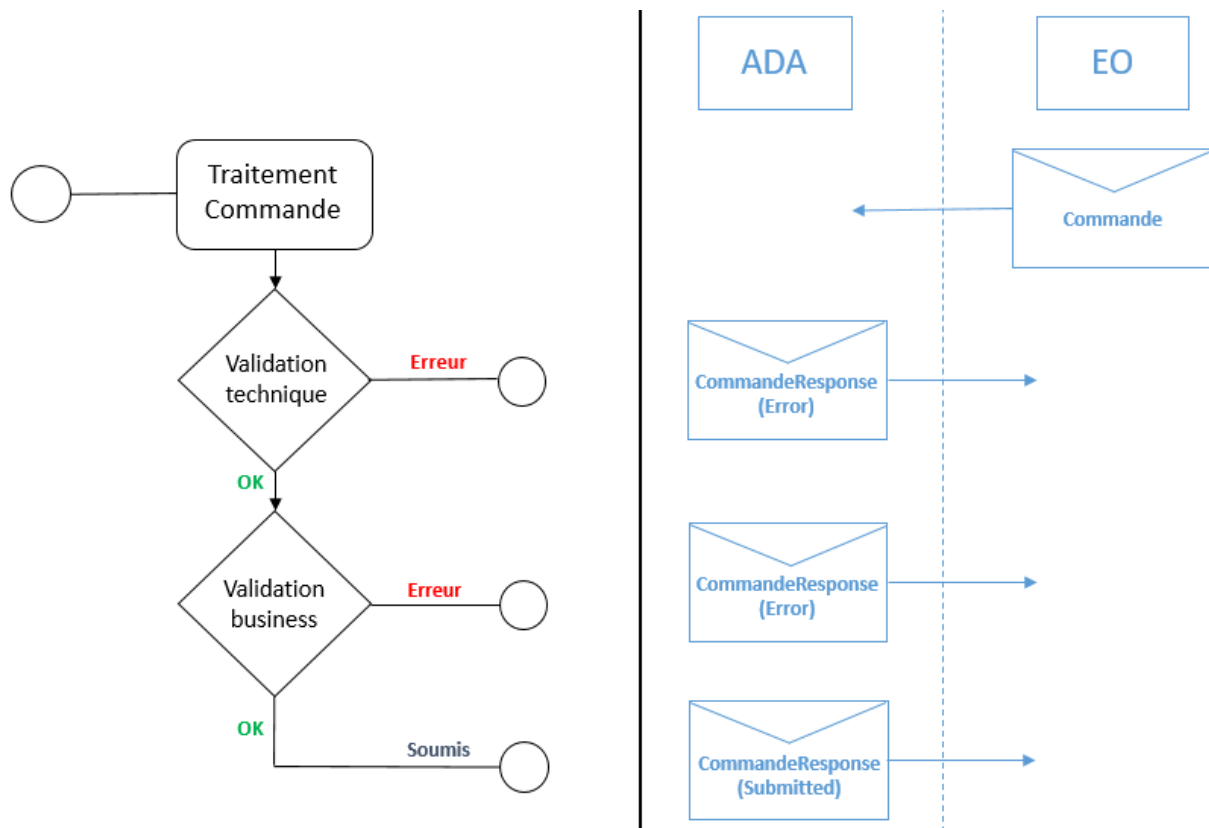
Les schémas XSD ont été créés afin de formaliser le contenu des messages ainsi que les contraintes liées aux différents champs présents dans les messages.

Les définitions des schémas XSD sont inclus dans l'appendice A.1 – XSD.

4 Portail Gesttab : Spécifications

4.1 Création d'une commande

4.1.1 Description du processus



4.1.2 Définition des messages

4.1.2.1 Message Commande

Ce message est soumis à l'application Portail Gesttab par l'opérateur économique dans le but de créer une commande. Le message doit contenir toutes les informations nécessaires, la structure de ce message est définie dans le XSD "SigFisc.xsd".

4.1.2.2 Message CommandeResponse

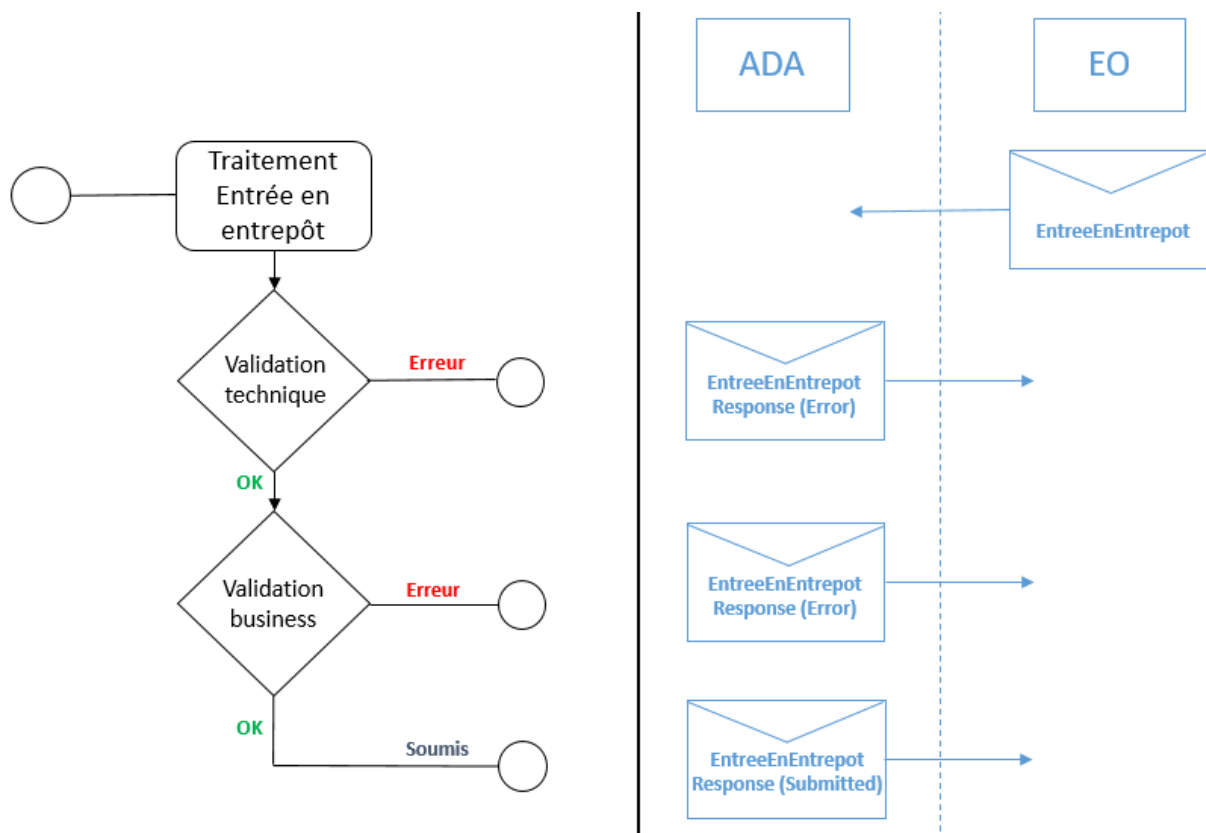
Ce message est renvoyé à l'opérateur économique lorsqu'un message Commande a été envoyé. Il peut contenir deux statuts différents :

- Statut Submitted : Le processus suit son cours (attention : une seconde validation doit être effectuée par un autre système).
- Statut Error : Le message Commande contient une ou plusieurs erreurs qui peuvent être techniques ou fonctionnelles.

La structure de ce message est définie dans le XSD "SigFisc.xsd".

4.2 Création d'une entrée en entrepôt

4.2.1 Description du processus



4.2.2 Définition des messages

4.2.2.1 Message EntreeEnEntrepot

Ce message est soumis à l'application Portail Gesttab par l'opérateur économique dans le but de créer une entrée en entrepôt. Le message doit contenir toutes les informations nécessaires, la structure de ce message est définie dans le XSD "SigFisc_Entree.xsd".

4.2.2.2 Message EntreeEnEntrepotResponse

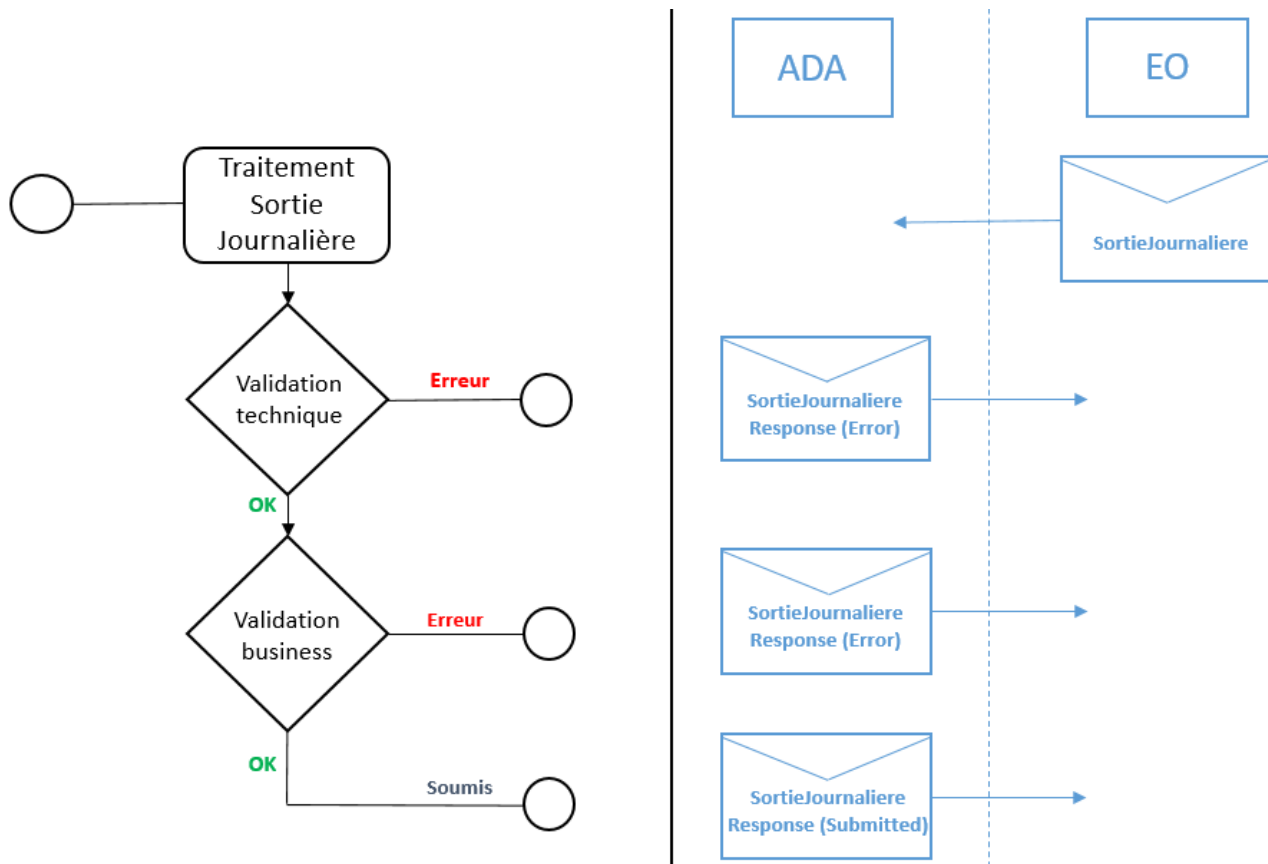
Ce message est renvoyé à l'opérateur économique lorsqu'un message EntreeEnEntrepot a été envoyé. Il peut contenir deux statuts différents :

- Statut Submitted : Le processus suit son cours (attention : une seconde validation doit être effectué par un autre système).
- Statut Error : Le message EntreeEnEntrepot contient une ou plusieurs erreurs qui peuvent être techniques ou fonctionnelles.

La structure de ce message est définie dans le XSD "SigFisc_Entree.xsd".

4.3 Création d'une Sortie Journalière

4.3.1 Description du processus



4.3.2 Définition des messages

4.3.2.1 Message SortieJournaliere

Ce message est soumis à l'application Portail Gesttab par l'opérateur économique dans le but de créer une sortie journalière. Le message doit contenir toutes les informations nécessaires, la structure de ce message est définie dans le XSD "SigFisc_Sortie.xsd".

4.3.2.2 Message SortieJournaliereResponse

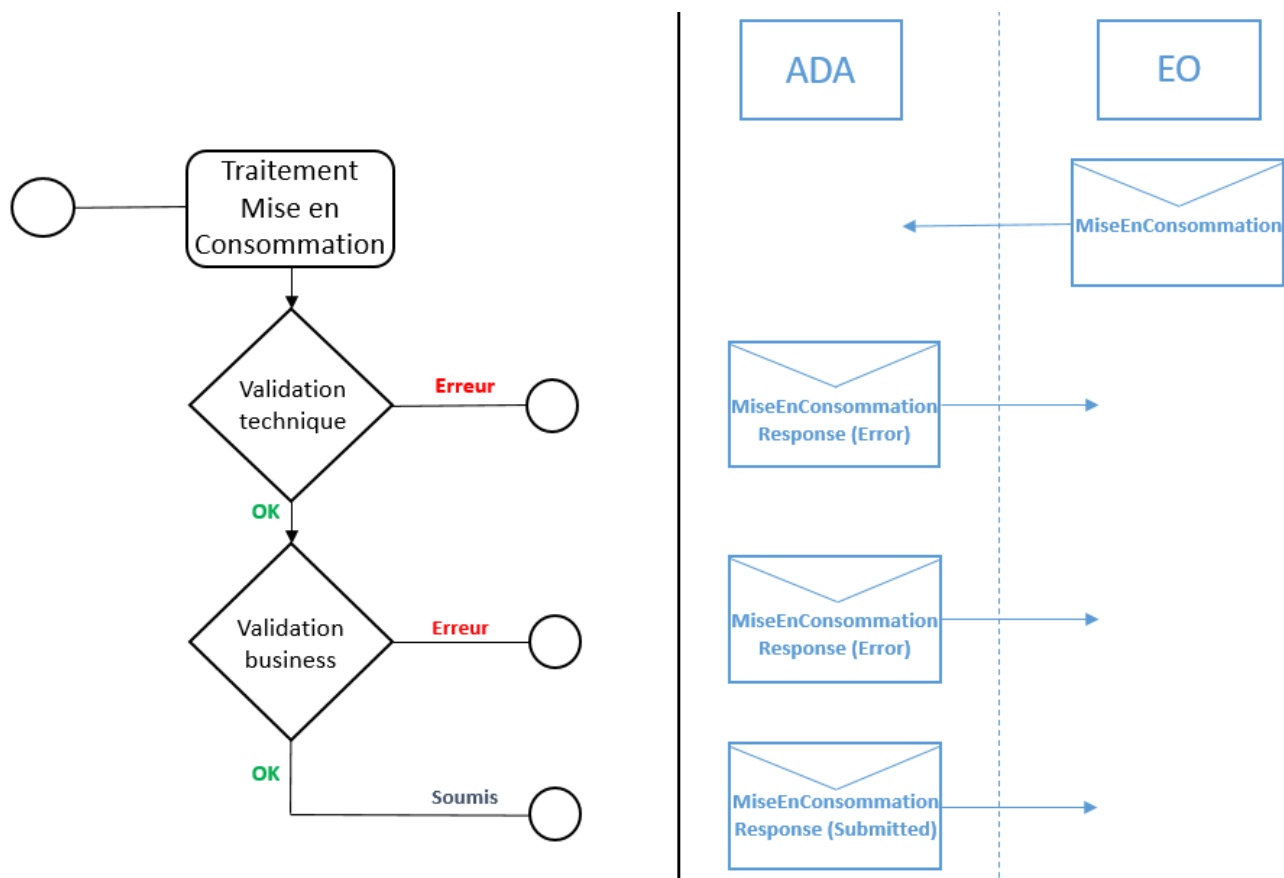
Ce message est renvoyé à l'opérateur économique lorsqu'un message SortieJournaliere a été envoyé. Il peut contenir deux statuts différents :

- Statut Submitted : Le processus suit son cours (attention : une seconde validation doit être effectué par un autre système).
- Statut Error : Le message SortieJournaliere contient une ou plusieurs erreurs qui peuvent être techniques ou fonctionnelles.

La structure de ce message est définie dans le XSD "SigFisc_Sortie.xsd".

4.4 Création d'une mise en consommation

4.4.1 Description du processus



4.4.2 Définition des messages

4.4.2.1 Message MiseEnConsommation

Ce message est soumis à l'application Portail Gesttab par l'opérateur économique dans le but de créer une mise en consommation. Le message doit contenir toutes les informations nécessaires, la structure de ce message est définie dans le XSD "SigFisc_MiseEnConsommation.xsd".

4.4.2.2 Message MiseEnConsommationResponse

Ce message est renvoyé à l'opérateur économique lorsqu'un message MiseEnConsommation a été envoyé. Il peut contenir deux statuts différents :

- Statut Submitted : Le processus suit son cours (attention : une seconde validation doit être effectuée par un autre système).
- Statut Error : Le message MiseEnConsommation contient une ou plusieurs erreurs qui peuvent être techniques ou fonctionnelles.

La structure de ce message est définie dans le XSD "SigFisc_MiseEnConsommation.xsd".

Appendices

A.1 XSD

A.1.1 DESCRIPTION

Cet appendice contient les fichiers XSD à utiliser pour la construction des messages utilisés dans l'application Portail Gesttab.

A.1.2 EMPLACEMENT

Les fichiers [SigFisc.xsd](#), [SigFisc_Entree.xsd](#), [SigFisc_MiseEnConsommation.xsd](#), [SigFisc_Sortie.xsd](#) et [baseTypes.xsd](#) sont présents dans le dossier : [A.1 –XSD](#).

A.2 CODE LISTE

A.2.1 DESCRIPTION

Cet appendice contient la liste des codes utilisés dans l'application Portail Gesttab.

A.2.2 EMPLACEMENT

Le fichier [Especes.xlsx](#) est présent dans le dossier : [A.2 – Code Liste](#).

A.3 RÈGLES

A.3.1 DESCRIPTION

Cet appendice contient toutes les règles utilisées dans l'application Portail Gesttab.

A.3.2 EMPLACEMENT

Le fichier [Regles.xlsx](#) est présent dans le dossier : [A.3 – Regles](#).

A.4 GUIDE UTILISATEUR

A.4.1 DESCRIPTION

Cet appendice contient le guide utilisateur de l'application Portail Gesttab version WEB.

A.4.2 EMPLACEMENT

Le fichier [PortailGesttab - GuideUtilisateur.pdf](#) est présent dans le dossier : [A.4 – Guide Utilisateur](#).

A.5 EXEMPLES DE MESSAGES

A.5.1 DESCRIPTION

Cet appendice contient les fichiers d'exemples de tous les messages utilisés dans l'application Portail Gesttab.

A.5.2 EMPLACEMENT

Les messages utilisés pour les [Commande](#), [EntreeEnEntrepot](#), [MiseEnConsommation](#) et [SortieJournaliere](#) sont présents dans le dossier : [A.5 – Exemples de Messages](#).